



**ANKARA SOSYAL BİLİMLER
ÜNİVERSİTESİ
HUKUK FAKÜLTESİ
2023 YILI FAALİYET RAPORU**

İÇİNDEKİLER

I - GENEL BİLGİLER	4
A. Misyon ve Vizyon	4
B. Yetki, Görev ve Sorumluluklar	4
1. Yetki	5
2. Dekan	5
3. Fakülte Kurulu	5
4. Fakülte Yönetim Kurulu	6
1.2. Eğitim Alanları	7
1.3.4. Toplantı ve Konferans Salonu Sayıları	9
1.7. Ambar ve Arşiv Alanları	9
2. Teşkilat Yapısı	10
3.1. Teknolojik Kaynaklar	11
4.1. Akademik Personel	12
4.1.1. Akademik Personelin Kadro ve İstihdam Şekline Göre Dağılımı	12
4.1.2. Akademik Personelin Unvan Bazında Bölüm/Birimlere Göre Dağılımı	13
4.1.3. Yabancı Uyruklu Akademik Personel	13
4.1.4. Akademik Personelin Yurtdışı ve Yurtiçi Görevlendirmeleri	14
4.1.5. Biriminizde Görevlendirilen Akademik Personel	16
4.1.6. Akademik Personelin Yaş İtibariyle Dağılımı	16
4.1.7. Akademik Personelin Hizmet Süreleri	16
4.2. İdari Personel Kadro Dağılımı	17
4.2.3. İdari Personelin Hizmet Süreleri	17
4.2.4. İdari Personelin Yaş İtibariyle Dağılımı	18
5. Sunulan Hizmetler	18
5.1. Öğrencilere Sunulan Hizmetler	18
5.1.1.3. Yabancı Dil Hazırlık Sınıfı Öğrenci Sayıları	19
5.1.1.4. Engelli Öğrenci Sayıları	19
5.1.1.6. Yabancı Uyruklu Öğrencilerin Geldikleri Ülke ve Programlara Göre Dağılımı	20
5.2. Araştırma Hizmetleri	20
D. Diğer Hususlar	21
II. AMAÇ ve HEDEFLER	21
A. Birimin Amaç ve Hedefleri	21
B. Temel Politika ve Öncelikler	22
C. Diğer Hususlar	22
III. FAALİYETLERE İLİŞKİN BİLGİ ve DEĞERLENDİRMELER	22
A. Mali Bilgiler	23
1. Bütçe Uygulama Sonuçları	23
1.1. Bütçe Giderleri	23
1.2. Bütçe Gelirleri	24
4. Diğer Hususlar	24
B. Performans Bilgileri	24
1. Faaliyet ve Proje Bilgileri	24
1.1. Faaliyet Bilgileri	24
1.1.1. Biriminiz Tarafından Düzenlenen Toplantılar	25
1.2. Yayınlar ve Ödüller	26
IV. KURUMSAL KABİLİYET ve KAPASİTENİN DEĞERLENDİRİLMESİ	31
V - ÖNERİ VE TEDBİRLER	32
VI - EKLER	33

YÖNETİCİ SUNUŞU

2013 yılında Türkiye'nin ilk ve tek devlet araştırma üniversitesi olarak kurulan Ankara Sosyal Bilimler Üniversitesi (ASBÜ) bünyesinde yer alan Hukuk Fakültesi'nin temel hedefi toplumsal sorunları tespit edebilen, bunlara çözüm önerileri sunabilen, hukuk değerlerini gözeten, muhakeme yeteneğine ve araştırma becerisine sahip hukukçular yetiştirmektir. Bu hedef doğrultusunda ASBÜ Hukuk Fakültesi yurt içi ve yurt dışındaki seçkin üniversitelerde öğrenimlerini tamamlamış, dinamik, donanımlı ve deneyimli akademik kadrosunu oluşturmuştur. ASBÜ Hukuk Fakültesi'nde hâlihazırda 35 öğretim üyesi ve 26 araştırma görevlisi görev yapmaktadır. Akademik yapılanmasını tamamlayan ASBÜ Hukuk Fakültesi 2018 yılında Ölçme, Seçme ve Yerleştirme Merkezi (ÖSYM) tarafından yapılan sınavda başarı gösteren 62 öğrenciyi fakülteye kabul ederek akademik hayatına da fiilen başlamıştır.

ASBÜ Hukuk Fakültesi, dünyayı algılayabilme ve okuyabilmenin en temel şartlarından birisinin yabancı dil bilmek olduğuna inanmaktadır. ASBÜ Hukuk Fakültesini kazanan öğrencilerimize bu yetkinliği kazandırmak için, Yabancı Diller Yüksekokulumuz tarafından iki yıllık hazırlık eğitimi sunulmaktadır. Ayrıca öğrencilerimiz hazırlık sonrası birinci sınıftan itibaren verilen derslerin % 30'nu İngilizce almaktadırlar.

ASBÜ Hukuk Fakültesi yalnızca eğitim ve öğretime yoğunlaşmamış, araştırmayı odağına alarak ulusal ve uluslararası ölçekte öne çıkan çok sayıda yayın ve proje yapma hedefiyle yola çıkmıştır. 2023 yılında öğretim elamanı kadromuz tarafından ulusal ve uluslararası düzeyde kitap, kitap bölümü, makale, bildiri şeklinde toplam 21 akademik çalışma yapılmıştır. ASBÜ Hukuk Fakültesi, ayrıca Sosyal Bilimler Enstitüsü bünyesinde özel hukuk, kamu hukuku, fikri mülkiyet hukuku ve bilişim hukuku alanlarında lisansüstü eğitim programları açmıştır.

ASBÜ Hukuk Fakültesi klasik hukuk alanlarının yanında bilgisayar, elektronik, yazılım, bilimsel AR-GE gibi yeni gelişen ve yalnızca ülkemizi değil bütün dünyayı değiştirme potansiyeli olan alanlarda hukuki bilgi üretmeyi ve bunu değere dönüştürmeyi hedeflemektedir. Bu amaçla, Türkiye'nin ilk Hakemli Bilişim Hukuku Dergisi 2019 yılı Haziran ayında yayımlanmıştır. Ayrıca Fakültemizde Bilişim Hukuku Anabilim Dalı kurulmuş olup Bilişim Hukuku tezsiz yüksek lisans programı izni alınarak 2019 Bahar döneminden bu yana programa öğrenci kaydı alınmaya başlanmıştır.

Bununla birlikte Üniversitemiz Adalet Bakanlığının "Eğitim İzni Verilen Kuruluşlar listesinde" yer almakta olup Fakültemiz uhdesinde Arabuluculuk, Konkordato Komiserliği, Uzlaştırıcılık ve Bilirkişilik sertifikalı eğitimleri verilmektedir. Birçok alanda çok yönlü ve uluslararası bakış açısına sahip hukukçular yetiştirmek gayesiyle yola çıkan ASBÜ Hukuk Fakültesi önümüzdeki yıllarda hedeflerine ulaşmak için çalışmalarına devam edecektir.

Saygılarımla...

Mehmet Emin BİLGE
Dekan V.
İmza

I. GENEL BİLGİLER

“Genel Bilgiler” başlığı altında biriminizle ilgili yetki, görev ve sorumluluklarına, fiziksel kaynaklarına, örgüt yapısına, bilgi ve teknolojik kaynaklarına, insan kaynaklarına, birim tarafından sunulan hizmetlere (eğitim, sağlık, idari) dair bilgilere, iç ve dış denetim raporlarında yer alan tespit ve değerlendirmelere kısaca yer verilir.

A. Misyon ve Vizyon

1. Misyon

Sosyal bilimler alanında eğitim, araştırma, girişimcilik ve toplumsal sorumluluk faaliyetleriyle bilimin, toplumun ve insanlığın ilerlemesine katkı sağlamaktır.

2. Vizyon

Bir ihtisas üniversitesi olarak gerçekleştirdiğimiz öncü çalışmalar ile sosyal bilimler alanının ilerlemesine liderlik yapmaktır.

B. Yetki, Görev ve Sorumluluklar

2547 Sayılı Yükseköğretim Yasası'nın 16, 17 ve 18. Maddelerinde fakülte organları ve bu organların görev, yetki ve sorumlulukları hükme bağlanmıştır: İlgili yasanın 16-b Maddesi'nde dekanın görev, yetki ve sorumlulukları; 17-b maddesinde Fakülte Kurulu'nun görevleri, 18-b maddesinde ise Fakülte Yönetim Kurulu'nun görevleri belirtilmiştir.

Dekan, Dekan Yardımcıları, Bölüm Başkanları akademik, Fakülte Sekreteri idari personel yapısını oluşturmaktadır. Ankara Sosyal Bilimler Üniversitesi Hukuk Fakültesi'nin yönetim ve örgütlenmesi 2547 sayılı Yükseköğretim Kanununa göre belirlenmiştir.

1- YETKİ

2- DEKAN

a. Atanması:

Fakültenin ve birimlerinin temsilcisi olan dekan, rektörün önereceği, üniversite içinden veya dışından üç profesör arasından Yükseköğretim Kurulunca üç yıl süre ile seçilir ve normal usul ile atanır. Süresi biten dekan yeniden atanabilir.

Dekan kendisine çalışmalarında yardımcı olmak üzere fakültenin aylıklı öğretim üyeleri arasından en çok iki kişiyi dekan yardımcısı olarak seçer. Dekan yardımcıları, dekanca en çok üç yıl için atanır.

Dekana, görevi başında olmadığı zaman yardımcılarından biri vekâlet eder. Göreve vekâlet altı aydan fazla sürerse yeni bir dekan atanır.

b. Görev, Yetki ve Sorumlulukları:

- (1) Fakülte kurullarına başkanlık etmek, fakülte kurullarının kararlarını uygulamak ve fakülte birimleri arasında düzenli çalışmayı sağlamak,
- (2) Her öğretim yılı onunda ve istendiğinde fakültenin genel durumu ve işleyişi hakkında rektörapor vermek,
- (3) Fakültenin ödenek ve kadro ihtiyaçlarını gerekçesi ile birlikte rektörlüğe bildirmek, fakülte bütçesi ile ilgili öneriyi fakülte yönetim kurulunun da görüşünü aldıktan sonra rektörlüğe sunmak,
- (4) Fakültenin birimleri ve her düzeydeki personeli üzerinde genel gözetim ve denetim görevini yapmak,
- (5) Bu kanun ile kendisine verilen diğer görevleri yapmaktır.

Fakültenin ve bağlı birimlerinin öğretim kapasitesinin rasyonel bir şekilde kullanılmasında ve geliştirilmesinde gerektiği zaman güvenlik önlemlerinin alınmasında, öğrencilere gerekli sosyal hizmetlerin sağlanmasında, eğitim - öğretim, bilimsel araştırma ve yayını faaliyetlerinin düzenli bir şekilde yürütülmesinde, bütün faaliyetlerin gözetim ve denetiminin yapılmasında, takip ve kontrol edilmesinde ve sonuçlarının alınmasında rektöre karşı birinci derecede sorumludur.

Fakültemizin Dekanı Prof. Dr. Mehmet Emin BİGE, Dekan Yardımcıları ise Doç. Dr. Yasin SÖYLER ve Dr. Öğr. Üyesi Mehmet ÇATLI' dır.

3- FAKÜLTE KURULU

a. Kuruluş ve İşleyişi:

Fakülte kurulu, dekanın başkanlığında fakülteye bağlı bölümlerin başkanları ile varsa fakülteye bağlı enstitü ve yüksekokul müdürlerinden ve üç yıl için fakülte'deki profesörlerin kendi aralarından seçecekleri üç, doçentlerin kendi aralarından seçecekleri iki, doktor öğretim üyelerinin kendi aralarından seçecekleri bir öğretim üyesinden oluşur. Fakülte kurulu normal olarak her yarıyıl başında ve sonunda toplanır. Dekan gerekli gördüğü hallerde fakülte kurulunu toplantıya çağırır.

b. Görevleri:

Fakülte kurulu akademik bir organ olup aşağıdaki görevleri yapar:

- (1) Fakülte kurulunun kararları ile tespit ettiği esasların uygulanmasında dekana yardım etmek,
- (2) Fakültenin eğitim - öğretim, plan ve programları ile takvimin uygulanmasını sağlamak,
- (3) Fakültenin yatırım, program ve bütçe tasarısını hazırlamak,
- (4) Dekanın fakülte yönetimi ile ilgili getireceği bütün işlerde karar almak,
- (5) Öğrencilerin kabulü, ders intibakları ve çıkarılmaları ile eğitim - öğretim ve sınavlara ait işlemleri hakkında karar vermek,
- (6) Bu kanunla verilen diğer görevleri yapmaktır.

Fakültemizde Fakülte Kurulu oluşmuştur. Fakülte Kurulu Üyelerinin isim ve unvanları aşağıdaki gibidir:

Prof. Dr. Mehmet Emin BİLGE (Dekan V)

Prof. Dr. Erdal YERDELEN (Kamu Hukuku Bölüm Başkanı Üye)

Prof. Dr. Mehmet Emin BİLGE (Özel Hukuk Bölüm Başkanı Üye)

Prof. Dr. Mustafa Serdar ÖZBEK (Profesör Üye)

Prof. Dr. Hayrunnisa ÖZDEMİR (Profesör Üye)

Prof. Dr. Mustafa ÇOLAK (Profesör Üye)

Doç. Dr. İlker ÖZTAŞ (Doçent Üye)

Doç. Dr. Yasin SÖYLER (Doçent Üye)

Dr. Öğr. Üyesi İsmail YAZICIOĞLU (Dr. Öğretim Üyesi)

Raportör İsmail ÖZCAN

4- FAKÜLTE YÖNETİM KURULU

a. Kuruluş ve İşleyişi:

Fakülte yönetim kurulu, dekanın başkanlığında fakülte kurulunun üç yıl için seçeceği üç profesör, iki doçent ve bir doktor öğretim üyesinden oluşur. Yönetim kurulu gerekli gördüğü hallerde geçici çalışma grupları, eğitim - öğretim koordinatörlükleri kurabilir ve bunların görevlerini düzenler.

b. Görevleri:

Fakülte yönetim kurulu, idari faaliyetlerde dekana yardımcı bir organ olup aşağıdaki görevleri yapar:

- (1)Fakülte kurulunun kararları ile tespit ettiği esasların uygulanmasında dekana yardım etmek,
- (2)Fakültenin eğitim - öğretim, plan ve programları ile takvimin uygulanmasını sağlamak,
- (3)Fakültenin yatırım, program ve bütçe tasarısını hazırlamak,
- (4)Dekanın fakülte yönetimi ile ilgili getireceği bütün işlerde karar almak,
- (5)Öğrencilerin kabulü, ders intibakları ve çıkarılmaları ile eğitim - öğretim ve sınavlara ait işlemleri hakkında karar vermek,
- (6)Bu kanunla verilen diğer görevleri yapmaktır.

Fakültemizde Fakülte Yönetim Kurulu oluşmuştur. Fakülte Yönetim Kurulu Üyelerinin isim ve unvanları aşağıdaki gibidir:

Prof. Dr. Mehmet Emin BİLGE (Dekan)

Prof. Dr. Mehmet Emin BİLGE (Üye)

Prof. Dr. Mustafa Serdar ÖZBEK (Üye)

Prof. Dr. Hayrunnisa ÖZDEMİR (Üye)

Doç. Dr. İlker ÖZTAŞ (Üye)

Doç. Dr. Yasin SÖYLER (Üye)

Dr. Öğr. Üyesi İsmail YAZICIOĞLU (Üye)

Raportör İsmail ÖZCAN

1.2. Eğitim Alanları

Tablo 4: Eğitim Alanı Sayıları

Eğitim Alanı	Kapasite	Kapasite	Kapasite	Kapasite	Kapasite	Kapasite	Toplam
	0-50	51-75	76-100	101-150	151-250	251-Üzeri	
Amfi							
Sınıf			3				3
Atölye							
Diğer (...)							
TOPLAM			3				3

1 (Biriminiz tarafından kullanılan eğitim alana ilişkin bilgiler bu bölümde yer almalıdır. Bu bölümde dikkat edilmesi gereken husus sadece kendi biriminizin kullandığı alanların belirtilmesi gerekmektedir. Aynı binadan birden fazla harcama biriminin bulunması halinde bu husus belirtilmelidir.)

Tablo 5: Eğitim Alanlarının Dağılımı

Eğitim Alanı		Kapasite 0-50 (m ²)	Kapasite 51-75 (m ²)	Kapasite 76-100 (m ²)	Kapasite 101-150 (m ²)	Kapasite 151-250 (m ²)	Kapasite 251-Üzeri (m ²)	Toplam (m ²)
Amfi								
Sınıf				3				3
Atölye								
Toplantı Salonu								
Diğer (.....)								
Laboratuvarlar	Eğitim Laboratuvarları							
	Sağlık Laboratuvarları							
	Araştırma Laboratuvarları							
	Diğer (.....)							
TOPLAM				3				3

(Tüm Eğitim Birimleri dolduracaktır.)

1.3.4. Toplantı ve Konferans Salonu Sayıları

Tablo 9: Toplantı ve Konferans Salonu Sayıları

	Toplantı Salonu		Konferans Salonu		Toplam	Toplam
	Adet	m ²	Adet	m ²	(Adet)	(m ²)
0-50	1					
51-75						
76-100						
101-150						
151-250						
251-Üzeri						
TOPLAM	1					

(Tüm Birimler dolduracaktır.)

1.7. Ambar ve Arşiv Alanları

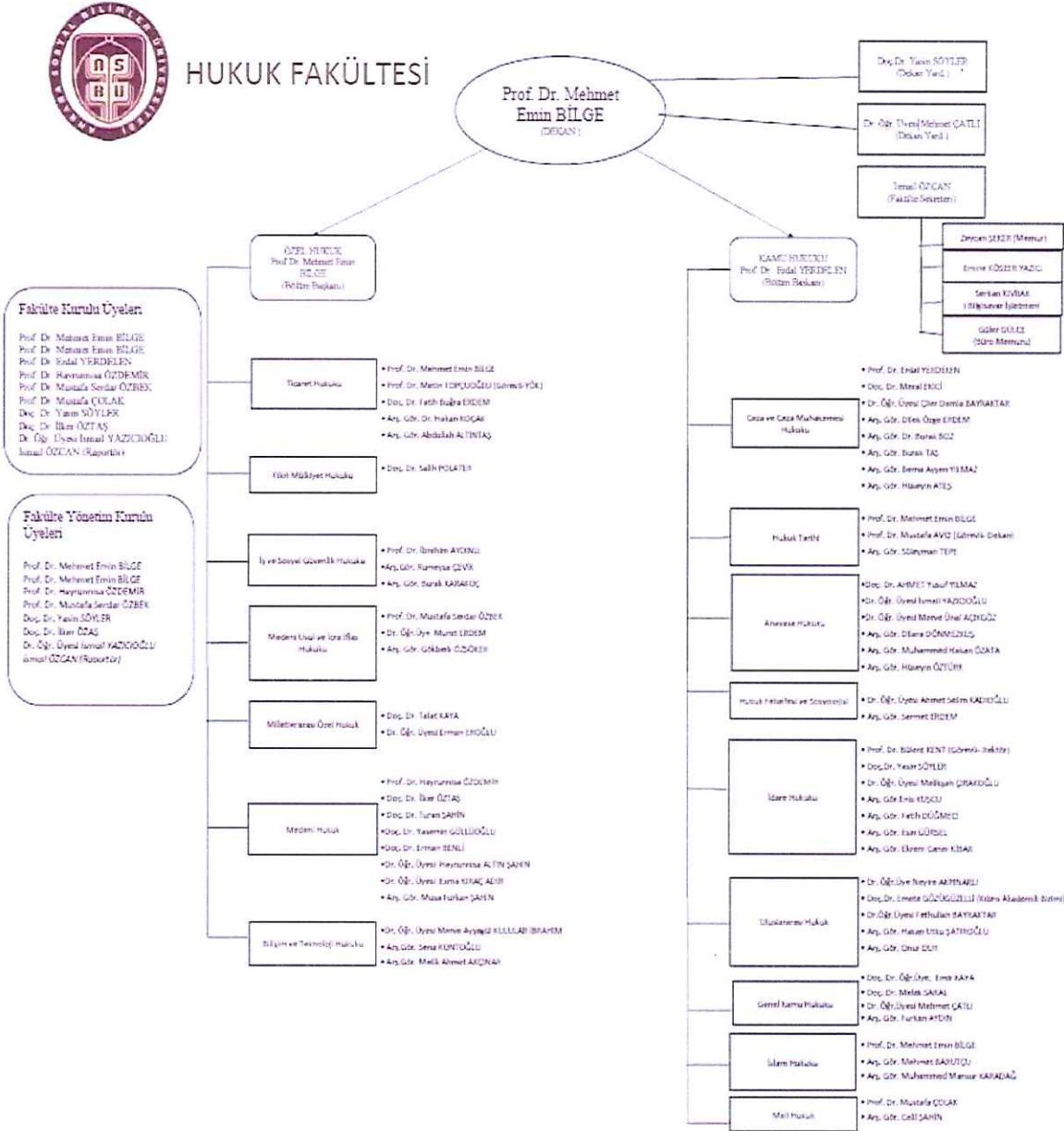
Tablo14: Ambar ve Arşiv Alanları

	Adet	Alan (m ²)
Ambar Alanları		
Arşiv Alanları	1	
Depo, Hangar ve Çeşitli Tamirat Atölyeleri		
TOPLAM	1	

(Tüm Birimleri dolduracaktır.)

2 . Teşkilat Yapısı

Birim teşkilat şeması aşağıdaki örnek şema gibi hiyerarşik yapıyı gösterecek şekilde oluşturularak örgütsel yapı hakkında bilgi verilecek.



3.1. :Teknolojik Kaynaklar

Bu bölümde biriminizin; bilişim sistemlerinin, teknolojik alet, donanım ve yazılımlarının, kütüphane kaynaklarının ve medya kaynaklarının yer alması gerekmektedir. Bilişim, insanoğlunun teknik, ekonomik ve toplumsal alanlardaki iletişimde kullandığı ve bilimin dayanağı olan bilginin özellikle elektronik makineler aracılığıyla düzenli ve akla uygun bir biçimde işlenmesi bilimdir. Üniversitemizde de işlem ve karar sürecinin hızlandırılması, etkinlik ve verimliliğin artırılması amacıyla bilişim teknolojilerinden faydalanılmaktadır. Bu bölümde biriminizde kullanılan bilişim sistemlerine yer verilmelidir. Örneğin;

- Birim internet sitesi ve sitenin hizmet sunumundaki faydaları,
- Kullanılan; personel otomasyonu, elektronik doküman yönetim sistemi, tahakkuk sistemi, e-bütçe gibi otomasyon sistemleri.
- Söz konusu bu sistemlerin sadece adı yazılmakla kalmamalı ayrıca ne süredir, ne tür hizmetler için kullanıldığı da belirtilmelidir.

Tablo 21: Teknolojik Kaynaklar

Teknolojik Kaynaklar	2022 Yılı	2023 Yılı	Artış Oranı(%)
Sunucular	1	1	0
Yazılımlar			
Masaüstü Bilgisayar	63	61	
Dizüstü Bilgisayar	20	22	10
Tablet Bilgisayar			
Cep Bilgisayar			
Projeksiyon	1	1	0
Slayt Makinesi	1	1	0
Tepegöz			
Episkop			
Barkot Okuyucu			
Yazıcı	14	7	-50

Baskı Makinesi			
Fotokopi Makinesi	3	5	60
Faks			
Fotoğraf Makinesi			
Kameralar			
Televizyonlar	2	2	0
Tarayıcılar			
Müzik Setleri			
Mikroskoplar			
DVD ler			
Akıllı Tahta		1	100
Diğer			
TOPLAM	98	101	

(Tüm Birimleri dolduracaktır.)

4.1. Akademik Personel

4.1.1. Akademik Personelin Kadro ve İstihdam Şekline Göre Dağılımı

Tablo 25: Akademik Personelin Kadro Dağılımı

UNVAN	Kadroların Doluluk Oranına Göre		
	Dolu	Boş	Toplam
Profesör	9		9
Doçent	12		11
Yard. Doçent			
Öğretim Görevlisi	14		14
Okutman			
Çevirici			
Eğitim-Öğretim Planlamacısı			
Araştırma Görevlisi	26		26
Uzman			
TOPLAM	61		61

(Personel Daire Başkanlığı ve Tüm Eğitim Birimleri ve doldurulacaktır.)

4.1.2. Akademik Personelin Unvan Bazında Bölüm/Birimlere Göre Dağılımı

Yabancı uyruklu akademik personel bu tabloya dahil edilmeyecektir. Burada kişinin kadrosu değil unvanı önemlidir. (Örneğin yardımcı doçent kadrosunda olup doçent unvanı alan öğretim üyesini yardımcı doçent sütununda değil doçent sütununda gösterilecektir.)

Tablo 26: Akademik Personelin Unvan Bazında Dağılımı

Bölüm/Birim Adı	Profesör	Doçent	Öğretim Görevlisi	Araştırma Görevlisi	Uzman	Toplam
Kamu Hukuku	4	5	8	20		37
Özel Hukuk	5	6	5	8		24

(Personel Daire Başkanlığı ve Tüm Eğitim Birimleri ve doldurulacaktır.)

4.1.3. Yabancı Uyruklu Akademik Personel

2547 sayılı Kanunun 34. maddesine göre görevlendirilen yabancı uyruklu akademik personel bilgilerine yer verilecektir.

Tablo 27: Yabancı Uyruklu Akademik Personel Dağılımı

Birim	Geldiği Ülke	Toplam
Hukuk Fakültesi		0
TOPLAM		0

(Personel Daire Başkanlığı ve Tüm Eğitim Birimleri ve doldurulacaktır.)

4.1.4. Akademik Personelin Yurtdışı ve Yurtiçi Görevlendirmeleri

2547 sayılı Kanununun 33. maddesine göre Biriminizden lisansüstü eğitim-öğretim için yurtdışında görevlendirilen ve görevlendirmesi devam eden araştırma görevlisi bilgilerine yer verilecektir (Üniversite Yönetim Kurulu kararları esas alınacaktır).

2547 sayılı Kanununun 39. maddesine göre Biriminizden yurtdışında ve yurtiçinde görevlendirilen akademik personel bilgilerine yer verilecektir. Birkaç kez aynı yerde görevlendirmesi varsa aşağıdaki örnekte olduğu gibi yapılabilir.

UNVAN	BÖLÜM	YURTDIŞI GÖREVLENDİRME ÜLKE ADI	YURTIÇİ GÖREVLENDİRME ŞEHİR ADI	GÖREVLENDİRME ŞEKLİ (Konferans, Kongre...)
Profesör	Hukuk Fakültesi		Türkiye	İdari Görev ve Eğitim Uzmanı
Doçent	Hukuk Fakültesi	Fransa		Araştırma ve İnceleme
	Hukuk Fakültesi	Tayland		Misafir Öğretim Üyesi
	Hukuk Fakültesi	Fransa		Bildiri Sunmak
		Faroe Adaları		Bildiri Sunmak
			Türkiye	Çalışmaya Katılım
			Türkiye	Eğitim Uzmanlığı
		Almanya		Araştırma İnceleme
	Hukuk Fakültesi		Türkiye	Çalışmaya Katılım
	Hukuk Fakültesi	İtalya		Eğitim Uzmanı
Öğretim Görevlisi	Hukuk Fakültesi	Almanya		Konferansa Katılmak
	Hukuk Fakültesi		Türkiye	Çalışmaya Katılım
	Hukuk Fakültesi	Kanada		Araştırma ve İnceleme
Araştırma Görevlisi		Almanya		Araştırma ve İnceleme
		Almanya		Araştırma ve İnceleme

Araştırma Görevlisi		İtalya		Araştırma ve İnceleme	
		Fransa		Araştırma ve İnceleme	
		Bosna Hersek		Araştırma ve İnceleme	
			Türkiye	Konferansa Katılım	
	Hukuk Fakültesi			Türkiye	Bildiri Sunmak
		Norveç			Araştırma ve İnceleme
		İtalya			Araştırma ve İnceleme
				Türkiye	Bildiri Sunmak
		Bosna Hersek			Araştırma ve İnceleme
		Hollanda			Doktora Tez Araştırması
			Türkiye	Bildiri Sunmak	

(Tüm Eğitim Birimleri ve doldurulacaktır.)

2547 sayılı Kanununun 40. maddesinin (a), (b), (c) ve (d) bentleri uyarınca Biriminizden görevlendirilen akademik personel bilgilerine yer verilecektir. Birkaç kez aynı maddeden görevlendirmesi varsa aşağıdaki örnekte olduğu gibi yapılabilir.

UNVAN	Görevlendirildiği Kanun Maddesi	Görevlendirilen Kişi Sayısı	Görevlendirme Sayısı
Profesör	40/a	8	8
	40/d	4	4
	40/c	1	1
Doçent	40/a	11	11
	40/d	2	2
	40/c	2	2
Doktor Öğretim Üyesi	40/a	12	12
	40/c	3	3
	40/d	2	2
TOPLAM		21	21

4.1.5. Biriminizde Görevlendirilen Akademik Personel

2547 sayılı Kanununun 31. maddesine göre ders saati ücretli görevlendirilen akademik personel bilgilerine yer verilecektir.

UNVAN, ADI-SOYADI	GÖREVLENDİRİLDİĞİ BÖLÜM / BİRİM
Dr. Ömer Faruk KESİKBAŞ	Hukuk Fakültesi

(Tüm Eğitim Birimleri doldurulacaktır.)

4.1.6. Akademik Personelin Yaş İtibariyle Dağılımı

Yabancı uyruklu öğretim elemanları dahil edilecektir.

Tablo 31: Akademik Personelin Yaş İtibariyle Dağılımı

UNVANI	1-3 Yıl		4-6 Yıl		7-10 Yıl		11-15 Yıl		16-20 Yıl		21-Üzeri		TOPLAM
	K	E	K	E	K	E	K	E	K	E	K	E	
											17	44	61
Toplam Kişi Sayısı											17	44	61
Yüzde (%)													

(Personel Daire Başkanlığı ve Tüm Eğitim Birimleri doldurulacaktır.)

4.1.7. Akademik Personelin Hizmet Süreleri

Memuriyete başlama tarihi baz alınacaktır.4

Tablo 32: Akademik Personelin Hizmet Süreleri

UNVANI	1-3 Yıl		4-6 Yıl		7-10 Yıl		11-15 Yıl		16-20 Yıl		21-Üzeri		TOPLAM
	K	E	K	E	K	E	K	E	K	E	K	E	
Akademik Personel	1	10	8	7	6	8	0	5	0	2	2	12	61
Toplam Kişi Sayısı	1	10	8	7	6	8	0	5	0	2	2	12	61
Yüzde (%)													

(Personel Daire Başkanlığı ve Tüm Eğitim Birimleri doldurulacaktır.)

4.2. İdari Personel Kadro Dağılımı

Tablo 35: İdari Personelin Yıllar İtibariyle Kadro Dağılımı

	2021 Yılı	2022 Yılı	2023 Yılı
Genel İdare Hizmetleri	4	4	5
Sağlık Hizmetleri Sınıfı			
Teknik Hizmetleri Sınıfı			
Eğitim ve Öğretim Hizmetleri Sınıfı			
Avukatlık Hizmetleri Sınıfı			
Din Hizmetleri Sınıfı			
Yardımcı Hizmetli			
Toplam	4	4	5

(Personel Daire Başkanlığı ve Tüm Birimler doldurulacaktır.)

4.2.3. İdari Personelin Hizmet Süreleri

Memuriyete başlama tarihi baz alınacaktır.

Tablo 39: İdari Personel Hizmet Süresi

	1-3 Yıl		4-6 Yıl		7-10 Yıl		11-15 Yıl		16-20 Yıl		21-Üzeri		TOPLAM
	K	E	K	E	K	E	K	E	K	E	K	E	
Toplam Kişi Sayısı	1				1			2			1		5
Yüzde (%)													

(Personel Daire Başkanlığı ve Tüm Birimler doldurulacaktır.)

4.2.4. İdari Personelin Yaş İtibariyle Dağılımı

Tablo 40:İdari Personel Yaş İtibariyle Dağılımı

	21–25 Yaş		26–30 Yaş		31–35 Yaş		36–40 Yaş		41–50 Yaş		51-Üzeri		TOPLAM
	K	E	K	E	K	E	K	E	K	E	K	E	
Toplam Kişi Sayısı					2			2	1				5
Yüzde (%)													

(Personel Daire Başkanlığı ve Tüm Birimler doldurulacaktır.)

5. Sunulan Hizmetler

5.1.Öğrencilere Sunulan Hizmetler

Birimin eğitim-öğretim, araştırma-yayın, topluma verilen hizmet ve üretim faaliyetlerine bu bölümde yer verilir.

Verilen hizmetler sayılacak, birim ana faaliyetinden hizmet alanlara hizmetin nasıl ve ne düzeyde verilmekte olduğundan bahsedilecektir. Hizmet için uygulanan plan ve projelerden bahsedilecektir. Olağan ya da kriz durumlarında sunulan hizmetler ve tedbirler belirtilecektir.

Tablo 47: Lisans Programları

Birim Adı:	
Sıra No	Program Adı
1	Hukuk (%30 İngilizce)
2	
3	
4	
5	
6	

(Enstitüler hariç Tüm Eğitim Birimleri dolduracaktır)

5.1.1.3. Yabancı Dil Hazırlık Sınıfı Öğrenci Sayıları

Tablo 49: Yabancı Dil Hazırlık Sınıfı Öğrenci Sayıları

Birimler	I. Öğretim			II. Öğretim			I. ve II. Öğretim Toplamı	Yüzde*
	Erkek	Kız	Top.	Erkek	Kız	Top.	Sayı	
Hukuk Fakültesi	50	87					137	
TOPLAM	50	87					137	

*Yabancı dil eğitimi gören öğrenci sayısının toplam öğrenci sayısına oranı (Yabancı dil eğitimi gören öğrenci sayısı / toplam öğrenci sayısı * 100)

(Tüm Eğitim Birimleri dolduracaktır)

5.1.1.4. Engelli Öğrenci Sayıları

Tablo 50: Engelli Öğrenci Sayıları

PROGRAMIN ADI	I. Öğretim			II. Öğretim			Toplam		Genel Toplam
	Erkek	Kız	Top.	Erkek	Kız	Top.	Erkek	Kız	
Lisans /Lisansüstü Programı									
Hukuk Fakültesi		2						2	2

* Hazırlık Sınıfı Dahil

(Tüm Eğitim Birimleri dolduracaktır)

5.1.1.6. Yabancı Uyruklu Öğrencilerin Geldikleri Ülke ve Programlara Göre Dağılımı

Tablo 52: Yabancı Uyruklu Öğrencilerin Geldikleri Ülke ve Programlara Göre Dağılımı

Programın Adı/ Birim	Geldiği Ülke	Cinsiyeti		Toplam
		Kız	Erkek	
Lisans /Lisansüstü Programı	Azerbaycan	1	1	
	Ürdün	1		
	Türkmenistan	1		
	Fransa		1	
	Özbekistan		2	
	Endonezya		1	
	Yemen		1	
	Bulgaristan	1		

(Tüm Eğitim Birimleri ve Öğrenci İşleri Daire Başkanlığı tarafından birim bazında)

5.2.Araştırma Hizmetleri

Tablo 64: Web Of Sice Elektronik Veri Tabanında Yer Alan Ankara Sosyal Bilimler Üniversitesi Adresli Dökümanların Kaynaklarına Göre Dağılımı

Yıllar	SCI-Exp.+A&HCI (Makele)	SCI-Exp. (Makele)	SSCI (Makele)	A&HCI (Makele)
2021				
2022				
2023				
TOPLAM				

(Tüm Akademik Birimler\Bilimsel Araştırma Proje Ofisi tarafından doldurulacaktır.)

Tablo 65: Bilimsel Araştırma Projeleri

Proje Türü	Desteklenen Toplam Proje Sayısı	Tamamlanan Proje Sayısı	2023 Yılına Devreden Proje Sayısı	İptal Proje Sayısı
Rektörlük BAP Tarafından Desteklenen Proje Sayısı				
TÜBİTAK Kaynaklarından Desteklenen Proje Sayısı				
Diğer Kaynaklardan Desteklenen Proje Sayısı (SANTEZ)				

(Tüm Akademik Birimler\Bilimsel Araştırma Proje Ofisi tarafından doldurulacaktır.)

Tablo 67: Editörlük ve Hakemlik Yapan Öğretim Üyesi Sayıları

Birimler	Editörlük/Hakemlik Yapan Öğretim Üyesi Sayısı	Editörlük/Hakemlik Yapılan Kitap Sayısı	Dergi Hakemliği Yapan Öğretim Üyesi Sayısı	Hakemliği Yapılan Dergi Sayısı
Hukuk Fakültesi	5	3	4	21
TOPLAM	5	3	4	21

(Tüm Eğitim Birimleri dolduracaktır.)

D. Diğer Hususlar

Bu başlık altında, yukarıdaki başlıklarda yer almayan ancak birimin açıklanmasını gerekli gördüğü diğer konular özet olarak belirtilir.

II. AMAÇ ve HEDEFLER

A. Birimin Amaç ve Hedefleri

Bu bölümde birimin, Üniversitemiz Stratejik Planda sorumlu tutulduğu stratejik amaç ve hedefleri yer alacaktır. (Stratejik Plan hazırlandıktan sonra doldurulacaktır.)

Tablo 82: Birim Amaç ve Hedefler

Stratejik Amaçlar		Stratejik Hedefler	
1.		1.1.	
		1.2.	
		1.3.	
2.		2.1.	
		2.2.	
		2.3.	
3.		3.1.	
		3.2.	
		3.3.	
4.		4.1.	
		4.2.	
		4.3.	
5.		5.1.	
		5.2.	
		5.3.	

(Tüm Birimler dolduracaktır.)

B. Temel Politika ve Öncelikler

Amaç ve hedeflere ulaşmak için birim tarafından kabul gören politikalar ve öncelikler bu bölümde belirtilecek.

C. Diğer Hususlar

Bu başlık altında, yukarıdaki başlıklarda yer almayan ancak birimin açıklanmasını gerekli gördüğü diğer konular özet olarak belirtilecek.

III. FAALİYETLERE İLİŞKİN BİLGİ ve DEĞERLENDİRMELER

Kamu İdarelerince Hazırlanacak Faaliyet Raporları Hakkında Yönetmelik uyarınca bu bölümde, mali bilgiler ile performans bilgilerine detaylı olarak yer verilir.

A. Mali Bilgiler

Mali bilgiler başlığı altında, kullanılan kaynaklara, bütçe hedef ve gerçekleştirmeleri ile meydana gelen sapmaların nedenlerine, varlık ve yükümlülükler ile yardım yapılan birlik, kurum ve kuruluşların faaliyetlerine ilişkin bilgilere, temel mali tablolara ve bu tablolara ilişkin açıklamalara yer verilir. Ayrıca, dış mali denetim sonuçları hakkındaki özet bilgiler de bu başlık altında yer alır.

1. Bütçe Uygulama Sonuçları

1.1. Bütçe Giderleri

Biriminizin 2023 yılı bütçe giderlerine bu bölüm altında yer verilmelidir. Bu bölüm altında şu tabloların doldurulması gerekmektedir:

Tablo 83: Fonksiyonel Sınıflandırmaya Göre Ödenek ve Harcama Miktarı (TL)

NO	GİDER TÜRLERİ	2023 YILI KBÖ	EKLENEN	DÜŞÜLEN	YILSONU ÖDENEĞİ	TOPLAM HARCAMA	HARCAMA ORANI
01	GENEL KAMU HİZMETLERİ						
02	SAVUNMA HİZMETLERİ						
03	KAMU DÜZENİ VE GÜV. HİZ.						
05	DİNLENME, KÜL. VE DİN HİZ.						
09	EĞİTİM HİZMETLERİ						
GENEL TOPLAM							

(Tüm Birimler dolduracaktır.)

Tablo 84: 2023 Yılı Uygulama Sonuçları

FONKSİYONEL	2023 Yılı					
	KBÖ	EKLENEN	DÜŞÜLEN	TOPLAM ÖDENEK	HARCAMA	KALAN
	18.528.000,00	6.342.000,00	34.400.000,00	25.875.000,00	25.800.229,81	232.125,22
BİRİM TOPLAMI	18.528.000,00	6.342.000,00	34.400.000,00	25.875.000,00	25.800.229,81	232.125,22

1.2 – Bütçe Gelirleri

Gelir tahsilatı yapan birimler (sosyal tesisler ve benzeri) gelirlerine ilişkin gerçekleştirmelere bu bölüm altında yer vermelidir. Diğer taraftan Üniversitemiz gelirleri Strateji Geliştirme Daire Başkanlığı tarafından toplandığından bu bölüm söz konusu Başkanlıkça doldurulacaktır.

4. Diğer Hususlar

Bu başlık altında, yukarıdaki başlıklarda yer almayan ancak birimin mali durumu hakkında gerekli görülen diğer konulara yer verilir.

B. Performans Bilgileri

Kamu İdarelerince Hazırlanacak Faaliyet Raporları Hakkında Yönetmelik uyarınca bu bölümde, idarenin stratejik plan ve performans programı uyarınca yürütülen faaliyet ve projelerine, performans programında yer alan performans hedef ve göstergelerinin gerçekleştirme durumu ile meydana gelen sapmaların nedenlerine, diğer performans bilgilerine ve bunlara ilişkin değerlendirmelere yer verilir.

1. Faaliyet ve Proje Bilgileri

1.1. Faaliyet Bilgileri

Biriminizce gerçekleştirilen bilimsel ve sosyal – kültürel etkinlikler bu bölüm altında yer almalıdır. Bu bölüm de şu tablonun doldurulması gerekmektedir:

1.1.1. Biriminiz Tarafından Düzenlenen Toplantılar

Tablo 87: Düzenlenen Toplantılar

Birim Adı	Faaliyet Türü	Biriminiz Tarafından Düzenlenen Toplantı Sayısı			Faaliyete Katılan Akademik /İdari Personel Sayısı				
		Ulusal	Uluslararası	TOPLAM	Ulusal		Uluslararası		TOPLAM
					Akademik Personel	İdari Personel	Akademik Personel	İdari Personel	
	Sempozyum veKongre	4		4	4				4
	Konferans	3		3	3				3
	Panel								
	Seminer	5		5					
	Söyleşi								
	Konser								
	Sergi								
	Teknik Gezi	4		4	1				1
	Eğitim Semineri	2		2	2				2
	Çalıştay								
								
	TOPLAM	18		18	10				10

(Tüm Birimler dolduracaktır.)

1.2. Yayınlar ve Ödüller

Biriminiz akademik personelince gerçekleştirilen bilimsel yayınlara bu başlık altında yer verilmelidir. Bu bölüm altında şu tabloların doldurulması gerekmektedir.

Tablo 88: Yayınlarla İlgili Faaliyet Bilgileri

YAYIN TÜRÜ		2022 Yılı	2023 Yılı	ARTIŞ / AZALIŞ
SCI, SSCI, AHCI				
SCI, SSCI ve AHCI DIŞINDAKİ İNDEKS ve ÖZLER TARAFINDAN DERGİLERDE YAYINLANAN TEKNİK NOT, EDİTÖRE MEKTUP, TARTIŞMA, VAKA TAKDİMİ ve ÖZET TÜRÜNDEN YAYINLAR DIŞINDAKİ MAKALELER		1	10	
DİĞER HAKEMLİ DERGİLER	ULUSAL	27	2	Azalış
	ULUSLARARASI			
	TOPLAM	28	12	Azalış
DİĞER HAKEMLİ BİLİMSEL - SANATSAL DERGİLER	ULUSAL	6	-	
	ULUSLARARASI	3	-	
	TOPLAM	9	-	Azalış
BİLDİRİLER YA DA ÖZETLERİN YER ALDIĞI KİTAP	ULUSAL		15	
	ULUSLARARASI			
	TOPLAM	18	15	Azalış
KİTAP	YURTDIŞI		6	
	YURTIÇI	11	17	
	TOPLAM	11	23	Artış
TEZLER	YÜKSEK LİSANS	2	6	
	DOKTORA	2	1	
	TOPLAM	4	7	Artış
ÇEVİRİ	KİTAP		6	
	MAKALE			
	TOPLAM		6	
YAYIN TOPLAMI		70	63	Azalış

(Tüm Eğitim Birimleri tarafından doldurulacaktır.)

Tablo 89: Akademik Personelin 2023 Yılında Aldığı Ödüller

Birim Adı		
S.N.	Adı Soyadı	Aldığı Ödül
1		
2		
3		
4		

(Tüm Eğitim Birimleri tarafından doldurulacaktır.)

Tablo 97-1: Performans Sonuçları Tablosu

Amaç	A.1. SOSYAL BİLİMLER ALANINDA BİR ARAŞTIRMA ÜNİVERSİTESİ YETKİNLİĞİ KAZANMAK.				
Hedef	H1.1. Araştırma performansı bakımından sosyal bilimler alanında Türkiye’de ilk 10 üniversite arasına yerleşmek.				
Sorumlu Birim	FAKÜLTELER				
Performans Göstergeleri	Plan Dönemi Başlangıç Değeri	İzleme Dönemindeki Yılsonu Hedeflenen Değer (2023 Yılı)	İzleme Dönemindeki Biriminize ait Gerçekleşme Değeri (2023 yılı)	Ölçüm yöntemi / Ölçüm yapılamadıysa gerekçeleri nelerdir?	Gösterge Verisinin Elde Edilmesinde Karşılaşılan varsa Sorunlar/Zorluklar nelerdir?
PG1.1.1: SCI-Exp, SSCI ve AHCI kapsamında taranan dergi ve kitaplarda öğretim üyesi başına düşen yayın sayısı	0,18	0,35			
PG1.1.2: Scopus ve ESCI kapsamında taranan dergi ve kitaplarda öğretim üyesi başına düşen yayın sayısı	0,18	0,35			
P.G1.1.3: ULAKBİM TR dizinde ve diğer endekslerde taranan dergilerde öğretim üyesi başına düşen yayın sayısı	0,8	1,2			
PG1.1.4: Öğretim üyesi başına alınan atıf sayısı (Web of Science -Scopus)	5	6-9			
PG1.1.5: YÖK, TÜBA ve TÜBİTAK vb. kuruluşlara verilen bilim teşvik ve sanat ödüllerine yapılan başvuru sayısı	0	4			
Hedefe Ait Öngülen Riskler	• ASBÜ’nün kurumsal ölçeğinin sürekli olarak büyümesi nedeniyle akademik personel üzerindeki idari iş yükünün sürekli artması ve bu nedenle akademik çalışmalara istenilen düzeyde emek ve zaman ayırlamaması. • ASBÜ’nün henüz kuruluş aşamasında olması ve araştırma kültürünün henüz tam olarak yerleşmemesi. • Sıralamanın hesaplanmasında yaşanabilecek muhtemel sorunlar.				

Tablo 97-2: Performans Sonuçları Tablosu

Amaç	A.2. ASBÜ Eğitim Felsefesi Doğrultusunda Nitelikli İnsan Kaynağı Yetiştirmek				
Hedef	H2.1. Öğrencilere ASBÜ Eğitim ve Öğretimi Çerçevesinde Belirlenen Bilgi, Beceri ve Yetkinlikleri Kazandırmak				
Sorumlu Birim	FAKÜLTELER				
Performans Göstergeleri	Plan Dönemi Başlangıç Değeri	İzleme Dönemindeki Yılsonu Hedeflenen Değer (2023 Yılı)	İzleme Dönemindeki Biriminize ait Gerçekleşme Değeri (2023 yılı)	Ölçüm yöntemi / Ölçüm yapılamadıysa gerekçeleri nelerdir?	Gösterge Verisinin Elde Edilmesinde Karşılaşılan Sorunlar/Zorluklar varsa nelerdir?
PG2.1.1 Yetkinlik kazandırma derecesi (5'li Likert ölçeği esas alınarak)	0	10			
PG2.1.2 ASBÜ eğitim-öğretim çerçevesine göre hazırlanan ders izlencelerinin tamamlanma oranı (%)	0	80			
PG2.1.4 Bilimsel yada mesleki (kongre, panel, konferans vb.) faaliyetlere katılan öğrenci sayısı/ toplam öğrenci (%)	10	10			
Hedefe Ait Öngülen Riskler	<ul style="list-style-type: none">Öğrencilerin dahil olabileceği araştırma projelerinde yaşanabilecek muhtemel sorunlar.ASBÜ eğitim yetkinliklerinin ölçülmesinde karşılaşılabilecek zorluklar.ASBÜ eğitim felsefesinin yaygınlaşması, benimsenmesi ve uygulanmasında arzulanan düzeye erişememe.				

Tablo 97-3: Performans Sonuçları Tablosu

Amaç	A.2. ASBÜ Eğitim Felsefesi Doğrultusunda Nitelikli İnsan Kaynağı Yetiştirmek				
Hedef	H2.2. ASBÜ'nün Eğitim Felsefesi Doğrultusunda Kurumsal Kültür, Yapı, Altyapı ve Yöntemler Geliştirmek				
Sorumlu Birim	FAKÜLTELER				
Performans Göstergeleri	Plan Dönemi Başlangıç Değeri	İzleme Dönemindeki Yılsonu Hedeflenen Değer (2023 Yılı)	İzleme Dönemindeki Biriminize ait Gerçekleşme Değeri (2023 yılı)	Ölçüm yöntemi / Ölçüm yapılamadıysa gerekçeleri nelerdir?	Gösterge Verisinin Elde Edilmesinde Karşılaşılan Sorunlar/Zorluklar varsa nelerdir?
PG2.2.4 Yetkinlik geliştirici ilave programlara katılan öğrenci sayısı / toplam öğrenci sayısı (staj, ilave müfredat, sertifikalı program vs.)(%)	0	20			
PG.2.2.5 Açılan uzaktan eğitim program sayısı	0	1			
Hedefe Ait Öngülen Riskler	<ul style="list-style-type: none">Eğitimde Mükemmeliyet Merkezi için uzman personel istihdam etme zorluğu.Yeni eğitim yöntem ve teknikleri alanında uzman personel eksikliği.Öğretim elemanlarının eğitimlere katılım konusunda isteksiz olmaları.				

Tablo 97-4: Performans Sonuçları Tablosu

Amaç	A.2. ASBÜ Eğitim Felsefesi Doğrultusunda Nitelikli İnsan Kaynağı Yetiştirmek				
Hedef	H2.3. Çok Dilli ve Çok Kültürlü Uluslararası Bir Üniversite Olmak				
Sorumlu Birim	FAKÜLTELER				
Performans Göstergeleri	Plan Dönemi Başlangıç Değeri	İzleme Dönemindeki Yılsonu Hedeflenen Değer (2023 Yılı)	İzleme Dönemindeki Biriminize ait Gerçekleşme Değeri (2023 yılı)	Ölçüm yöntemi / Ölçüm yapılamadıysa gerekçeleri nelerdir?	Gösterge Verisinin Elde Edilmesinde Karşılaşılan Sorunlar/Zorluklar varsa nelerdir?
PG2.3.6 Eğitimi sunulan ikinci yabancı dil sayısı	3	7			
Hedefe Ait Öngülen Riskler	<ul style="list-style-type: none">• Yabancı uyruklu öğretim elemanı alımında YÖK ve mevzuattan kaynaklı kısıtlamalar.• Ulusal Ajans'ın kaynakları sınırlı düzeyde dağıtması.				

Tablo 97-5: Performans Sonuçları Tablosu

Amaç	A.2. ASBÜ Eğitim Felsefesi Doğrultusunda Nitelikli İnsan Kaynağı Yetiştirmek				
Hedef	H2.4. Disiplinlerarası Bir Yaklaşımla Eğitim Programları Tasarlamak ve Uygulamak				
Sorumlu Birim	FAKÜLTELER				
Performans Göstergeleri	Plan Dönemi Başlangıç Değeri	İzleme Dönemindeki Yılsonu Hedeflenen Değer (2023 Yılı)	İzleme Dönemindeki Biriminize ait Gerçekleşme Değeri (2023 yılı)	Ölçüm yöntemi / Ölçüm yapılamadıysa gerekçeleri nelerdir?	Gösterge Verisinin Elde Edilmesinde Karşılaşılan Sorunlar/Zorluklar varsa nelerdir?
PG2.4.1 Disiplinlerarası program sayısının toplam program sayısına oranı (%)	0	20			
PG2.4.2 Çift anadal ve yandal imkanı sunan program sayısı	0	9			
PG2.4.3 Ana program dışındaki diğer programlardan alınabilen seçmeli ders sayısı	0	12			
Hedefe Ait Öngülen Riskler	<ul style="list-style-type: none">• Öğrencilerin disiplinler arası programlara ilgisinin az olması.• Akademik personel sayısının gerekli programları açmak için yetersiz olması.				

Tablo 97-6: Performans Sonuçları Tablosu

Amaç	A.3. Araştırmaları ve Üretilen Bilginin Faydaya Dönüşümünü Teşvik Etmek Üzere Sosyal Yenilik ve Girişimciliği Desteklemek				
Hedef	H3.2. Sosyal Yeniliği ve Girişimciliği Destekleyecek Altyapı, Kültür ve Motivasyon Sistemleri Geliştirmek				
Sorumlu Birim	FAKÜLTELER				
Performans Göstergeleri	Plan Dönemi Başlangıç Değeri	İzleme Dönemindeki Yılsonu Hedeflenen Değer (2023 Yılı)	İzleme Dönemindeki Biriminize ait Gerçekleşme Değeri (2023 yılı)	Ölçüm yöntemi / Ölçüm yapılamadıysa gerekçeleri nelerdir?	Gösterge Verisinin Elde Edilmesinde Karşılaşılan Sorunlar/Zorluklar varsa nelerdir?
PG3.2.1 Girişimcilik faaliyetlerini doğrudan/dolaylı olarak projelendiren öğretim üyesi sayısı	5	13			
PG3.2.2 Lisans ve lisansüstü seviyesinde girişimcilik, teknoloji yönetimi ve inovasyon yönetimi konularında verilen ders sayısı	5	13			
PG3.2.3 Üniversite dışına yönelik girişimcilik, teknoloji yönetimi ve inovasyon yönetimi konularında verilen eğitim/sertifika programı sayısı	1	3			
PG3.2.4 Girişimcilik yarışması sayısı	0	3			
Hedefe Ait Öngülen Riskler	<ul style="list-style-type: none">• Yapılacak faaliyetlere yeterli ilginin oluşmaması.• Finansal destek mekanizmalarının yetersiz olması.				

Tablo 97-7: Performans Sonuçları Tablosu

Amaç	A.4. Tüm Paydaşlarla İşbirliği İçerisinde Çevresel, Kültürel ve Sosyal Gelişmeye Destek Vererek Toplumsal Sorumluluk Anlayışını Güçlendirmek				
Hedef	H4.3. Toplumsal Sorumluluk Çerçevesinde Farklı Kesimlere Yönelik Çalışmalar Yapmak				
Sorumlu Birim	FAKÜLTELER				
Performans Göstergeleri	Plan Dönemi Başlangıç Değeri	İzleme Dönemindeki Yılsonu Hedeflenen Değer (2023 Yılı)	İzleme Dönemindeki Biriminize ait Gerçekleşme Değeri (2023 yılı)	Ölçüm yöntemi / Ölçüm yapılamadıysa gerekçeleri nelerdir?	Gösterge Verisinin Elde Edilmesinde Karşılaşılan Sorunlar/Zorluklar varsa nelerdir?
PG4.3.1 Sosyal sorumluluk proje sayısı	0	6			
PG4.3.2 Çevre duyarlılığına ilişkin yapılan toplam faaliyet sayısı	0	5			
Hedefe Ait Öngülen Riskler	<ul style="list-style-type: none">• Mali yetersizlikler.• İlgili paydaşlarla yeterli işbirliğinin sağlanamaması.				

Tabloların açıklanması gerekir ise;

- Tablo her bir stratejik hedef için ayrı ayrı doldurulmalıdır.
- Performans göstergesi ve ölçü birimi olarak yukarıda bahsi geçen internet sitesinde bulunabilecek dokümanlardaki performans göstergeleri ve ölçü birimleri kullanılmalıdır.
- Göstergesi “tamamlanma oranı” olan performans göstergeleri için tablonun altına açıklama yazılmalıdır.

3 – PERFORMANS SONUÇLARI TABLOSUNUN DEĞERLENDİRİLMESİ

Bu bölümde bir önceki bölümde oluşturulan performans sonuçları tablolarının değerlendirilmesi yapılmalıdır. Bu değerlendirmede göstergelerin gerçekleşme durumu, sapmaları, bu sapmaların nedenleri açıklanmalıdır. Ayrıca bu bölümde iç ve dış denetim organlarınca yürütülen performans denetimi sonuçlarına da yer verilmelidir.

4 – PERFORMANS BİLGİ SİSTEMİNİN DEĞERLENDİRİLMESİ

Performans göstergelerine ilişkin değerlendirmeler, veri toplanması, işlenmesi ve kalitesine ilişkin değerlendirmeler, veri elde edilemeyen durumlar ve nedenleri ile performans bilgi sisteminin geliştirilmesine yönelik idare tarafından yürütülen çalışmalar bu başlık altında açıklanır. Diğer bir anlatımla bu bölüm, birimin performansını hangi koşullar altında izlediği, performans verilerini nasıl toplayıp değerlendirdiğini ortaya koyduğu bölümdür.

IV .KURUMSAL KABİLİYET ve KAPASİTENİN DEĞERLENDİRİLMESİ

Stratejik planı olan birimler bu bölüm altında, stratejik plan çalışmalarında kuruluş içi analiz çerçevesinde tespit ettikleri güçlü – zayıf yönleri hakkında faaliyet yılı içerisinde kaydedilen ilerlemelere ve alınan önlemlere yer vermelidirler. Stratejik planı bulunmayan ve stratejik planında güçlü – zayıf yönlere yer vermeyen birimler Üniversitemiz 2020 – 2024 Stratejik Planında bulunan güçlü ve zayıf yönlere göre bir değerlendirmede bulunabilirler. Ayrıca birimler, kendi birimlerine ilişkin tespit ettikleri üstünlük ve zayıflıklara da bu bölüm altında yer verebilirler. Bu bölüm şu alt başlıklar halinde doldurulmalıdır:

A –ÜSTÜNLÜKLER

B –ZAYIFLIKLAR

C – DEĞERLENDİRMELER

V - ÖNERİ VE TEDBİRLER

Bu bölüm altında birimler; 2023 yılı faaliyet sonuçlarına, makroekonomik konjoktüre, bütçe imkânlarına ve yönetsel duruma göre 2023 yılı için önerilere ve alınması gereken tedbirlere yer vermelidir.

VI – EKLER

EK 1: HARCAMA YETKİLİSİNİN İÇ KONTROL GÜVENCE BEYANI

İÇ KONTROL GÜVENCE BEYANI¹

Harcama yetkilisi olarak yetkim dahilinde; Bu raporda yer alan bilgilerin güvenilir, tam ve doğru olduğunu beyan ederim.

Bu raporda açıklanan faaliyetler için idare bütçesinden harcama birimimize tahsis edilmiş kaynakların etkili, ekonomik ve verimli bir şekilde kullanıldığını, görev ve yetki alanım çerçevesinde iç kontrol sisteminin idari ve mali kararlar ile bunlara ilişkin işlemlerin yasallık ve düzenliliği hususunda yeterli güvenceyi sağladığını ve harcama birimizde süreç kontrolünün etkin olarak uygulandığını bildiririm.

Bu güvence, harcama yetkilisi olarak sahip olduğum bilgi ve değerlendirmeler, iç kontroller, iç denetçi raporları ile Sayıştay raporları gibi bilgim dahilindeki hususlara dayanmaktadır.²

Burada raporlanmayan, idarenin menfaatlerine zarar veren herhangi bir husus hakkında bilgim olmadığını beyan ederim.³ (Yer-Tarih)

İmza

Prof.Dr. Mehmet Emin EHLER

Adı Soyadı

Birim faaliyet raporlarının hazırlanmasında tereddüt yaşanan hususlarla ilgili olarak Stratejik Geliştirme Daire Başkanlığı ile irtibata geçilecektir.

¹ Harcama yetkilileri tarafından imzalanan iç kontrol güvence beyanı birim faaliyet raporlarına eklenir.

² Yıl içinde harcama yetkilisi değişmişse "benden önceki harcama yetkilisi/yetkililerinden almış olduğum bilgiler" ibaresi de eklenir.

³ Harcama yetkilisinin herhangi bir çekincesi varsa bunlar liste olarak bu beyana eklenir ve beyanın bu çekincelerle birlikte dikkate alınması gerektiği belirtilir.